



*Jangala Magazine*

*Especial*

# EXPEDICIONES

Terrarios Habitat Herp

*Dophaga pumilio*

TerraSur 2012

# TERRA

# SUR

## 2ª BOLSA ANDALUZA DE REPTILES, ANFIBIOS Y ARTRÓPODOS

### LUGAR



29 de Octubre 2011  
Hotel ANTEQUERA Golf  
Urb. Santa Catalina, S/N  
29200 - Antequera (Málaga)  
[www.hotelantequera.com](http://www.hotelantequera.com)

### MAPA



### ORGANIZA



 **SAHT**  
SOCIEDAD ANDALUZA DE HERPETOLOGÍA Y TERIOLOGÍA

### PLANNING

INTERCAMBIO

COMPRA - VENTA

CONFERENCIAS

PRECIO UNICO: 3 €  
Menores de 6 años  
entrada **gratis**

COLABORAN:



Más info: [www.terrasur-andalucia.com](http://www.terrasur-andalucia.com)

# INDICE DE CONTENIDOS



**Carta al lector**  
El editor

03



**REPORTAJE**

**Expedición sinharaja en Sri Lanka**  
Edgar Wefer Borges

05



**ARTÍCULO**

**Un vistazo de cerca a los terrarios Habitat Herp**  
Pepe Cordero

16



**ARTÍCULO**

**Mantenimiento y cría en cautividad de *Oophaga pumilio***  
Samuel Majuelos Gamito

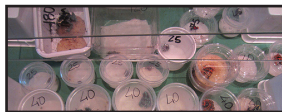
21



**REPORTAJE**

**Expediciones en Marruecos**  
Luis Pedrajas, Francisco Ceacero y Enrique García

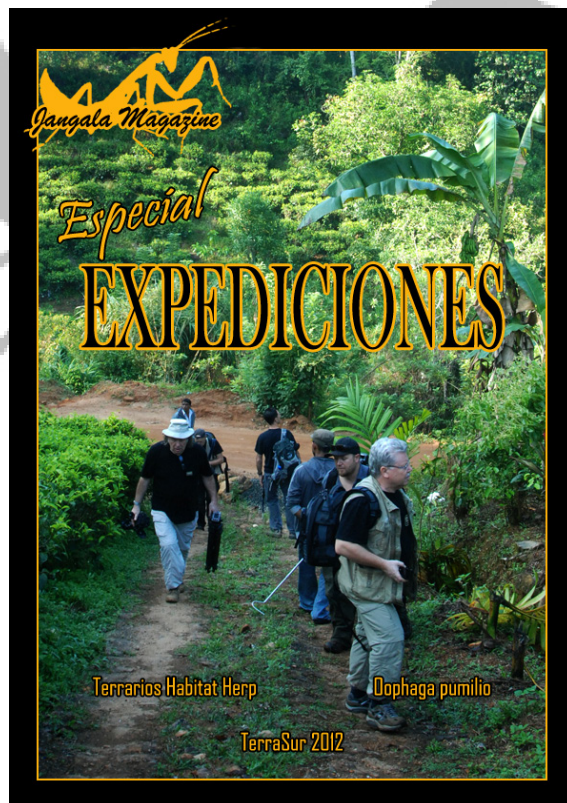
25



**ARTÍCULO**

**Así fue TerraSur 2012**  
Roberto Gonella

30



**Imagen de portada:** Expedición de Exo Terra a Sri Lanka.

**Fundación y Dirección:** Roberto Gonella

**Maquetación:** Pedro Durán Contreras

[www.jangala-magazine.com](http://www.jangala-magazine.com)



# Habitat Herp

[www.wix.com/habitatherp/espacioprotegido](http://www.wix.com/habitatherp/espacioprotegido)

Espacio protegido

## INNOVACIÓN Y CALIDAD



*EL TERRARIO QUE SE ADAPTA A TI!  
TOTALMENTE FABRICADO EN  
FIBRA DE VIDRIO*



*IA QUE ESPERAS, ELIGE TAMAÑO, COLORES, TIPO DE FONDO,  
Y LLEVATE UN TERRARIO HABITAT HERP A CASA!*

[www.wix.com/habitatherp/espacioprotegido](http://www.wix.com/habitatherp/espacioprotegido)

© 2015 - WIX.COM  
TODOS LOS DERECHOS RESERVADOS

# *Carta al lector*

---

*...y nos hemos comido otro año más, otros 365 días de trabajo para seguir adelante divulgando sobre naturaleza y terrariofilia. Desde los comienzos de nuestra revista hemos visto crecer a la afición española como hongo a la sombra otoñal de un roble, una afición que tenía poco más que dos foros de internet a donde reunirse y compartir información y conocimientos acerca de sus animales, como montar una instalación profesional, como cuidar a un animal enfermo, sembrando las bases de lo que hoy en día es ya una realidad.*

*En aquellos humildes años aparece tímidamente nuestra primera feria terrariófila, EXPOTERRARIA se consolida en el año 2006 como la gran feria de todos los aficionados al terrario de España, así es y así debe seguir siéndolo, la gran cita anual para los amantes de los reptiles, anfibios y artrópodos mantenidos en cautividad. De aquella espora germinó la gran feria que hoy concentra a un gran número de aficionados en cada una de sus citas a lo largo del año.*

*Tímidamente otras esporas van apareciendo aquí y allá, Frog Day en Arenys de Mar, Frog Day en Benalmádena, nunca antes en Andalucía se consiguió un pequeño triunfo tan grande para todos nosotros, pequeños proyectos que hoy día están más que consolidados con importantísimas citas anuales para la afición de España. Nada menos que tres citas anuales de Expoterraria, una cita anual de TERRASUR, que va camino de su segunda edición, doblando capacidad de metros cuadrados y triplicando expositores....las esporas del hongo se han esparcido aquí y allá.*

*Las conclusiones son claras, nítidas, hemos crecido a la velocidad que demandaba esta afición, seria y responsable y lo hemos hecho destronando y aislando al que quizás es el mayor enemigo de este crecimiento positivo, la sinrazón injustificada, las críticas sin justificación al esfuerzo derramado en pos de todo un colectivo y la más burda y mundana de los pecados capitales, la envidia.*

*Es esta lacra, que nos invade últimamente por foros y blogs de internet la que nos diferencia a años luz, a galaxias de tiempo de otras escenas terrariófilas de renombre europeo y mundial. Mientras en Alemania van por la treintaseisava edición de Hamm, en Houten por otras tantas y en Italia, Chequia y Estados Unidos mantienen decenas de ediciones anuales, mensuales y semanales de ferias, encuentros y bolsas terrariófilas sin ni si quiera entrar a cuestionar el porqué de ello, en España, nuestro querido país, andamos casi cuestionando a la organización de cada feria que se celebra, cuestionando si necesitamos tener dos o tres o más ferias al año, buscando los peros donde no los hay, sacando conclusiones precipitadas acerca del esfuerzo de otros aficionados para mantenerlas y .....en definitivas cuentas, tirando lo nuestro a favor de lo de fuera.*

*Pero somos así, así seguiremos siendo y pese a ello, aquellos que cada año abonamos con ilusión las esporas de nuestras ferias, que las esparcimos con cariño bajo árboles que les den cobijo, seguimos con el mismo tesón, empeño e ilusión, de colocar a nuestras ferias en el lugar que merecen, quizás, solamente eso, quizás, dentro de una década, recordaremos con cariño nuestros inicios y tendremos la oportunidad de recolectar un buen puñado de hongos en todo nuestro territorio nacional, a favor de nuestra afición, en cada comunidad y provincia y solamente nosotros, los aficionados, seremos los encargados de velar porque esas esporas no se sequen antes de que germinen de nuevo.*



**xaraleira**

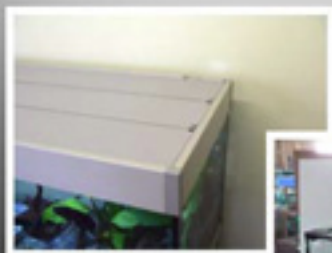
**VENTA DE ROEDORES**

**Tlf: 600 586 163**

**www.xaraleira.com**

# SIROCCO

Mas de 50 años  
fabricando todo  
tipo de acuarios,  
terrarios, iluminación,  
muebles y todos los  
accesorios de acuariofilia



**SIROCCO@SIROCCO.ES**  
**WWW.SIROCCO.ES**



# EXPEDICIÓN SINHARAJA EN SRI LANKA

**Por Edgar Wefer Borges**

Como amante de los reptiles y anfibios y además entusiasta de la fotografía, uno de mis mayores deseos es poder unirme a esas expediciones que se organizan, o poder participar en la realización de un documental, o simplemente viajar a un lugar exótico rodeado de naturaleza y herpetos.

Pues este año 2012 se ha realizado ese sueño. Recuerdo que hace más de un año, había rellenado unos formularios que la empresa Exo-Terra tenía en su página Web y fui seleccionado para unirme a la “Expedición Sinharaja” en Sri Lanka.

El equipo estuvo compuesto por 7 integrantes:

Emmanuel VanHeygen (Bélgica), fundador y propietario de Exo-Terra, Guy VanHeygen (Bélgica), padre de Emmanuel, es el encargado de la realización y edición de los documentales de estas expediciones. Roland Zobel (Alemania), forma parte de HAGEN Alemania y es un conocedor de la zona y su herpetofauna, además de que ya había estado en Sri Lanka en viajes anteriores. Benny Trapp (Alemania), es un fotógrafo especializado en naturaleza, ya había estado en otras expediciones en años anteriores y participó como asistente técnico de la filmación del documental. Loren Leigh (EEUU) experto en reptiles de los Estados Unidos, también fue invitado a esta expedición. Damian Goodall (Australia), fue el ganador del concurso fotográfico NACTUS que Exo-Terra organiza todos los años y por lo tanto el fotógrafo oficial de la expedición.

Y por último yo, Edgar We-

fer (Venezuela), por mi profesión de veterinario especialista en animales exóticos, llevaba los registros de los animales encontrados y si alguno necesitaba de atención médica allí estaba yo, tratando de hacer algo por el bienestar del animal.

La expedición constaba de cuatro etapas, que describiré a continuación:

### I Etapa: “Explorando la selva lluviosa del Parque nacional Sinharaja”

El objetivo de esta parte de la expedición era encontrar y documentar la mayor variedad posible de agámidos, algunos endémicos de la zona. Otra especie “target” era la víbora verde arborícola (*Trimeresurus tringoccephalus*).

Las primeras dos noches nos hospedamos en un pueblo

llamado Weddagala, donde de inmediato, apenas llegar, la primera especie que vimos fue un lagarto verde común de bosque (*Calotes calotes*), en los alrededores del hotel pudimos observar y fotografiar ejemplares de *Calotes versicolor*, algunos especímenes de pequeños escincos del género *Eutropis*, y capturamos un ejemplar muy grande de la serpiente ratonera común (*Ptyas mucosus Maximus*).

Luego, el equipo se trasladó a Kudawa otra localidad del suroeste de Sri Lanka para poder visitar y explorar otra área de la reserva forestal de Sinharaja. Fueron días de largas caminatas a temperaturas entre 26 y 29° C, con un humedad por encima del 85%, afortunadamente durante esos días apenas llovió.

Uno de los mayores inconvenientes de la jungla son las sanguijuelas que están por todos lados, se cuelan por entre la ropa adhiriéndose a la piel de su vícti-



Sobre estas líneas, participantes de la expedición sosteniendo una *Python molurus*, en la página siguiente Serpiente ratonera común (*Ptyas mucosus maximus*)



ma y dándose un gran banquete de sangre.

En este área del parque pudimos recolectar un hermoso ejemplar de la serpiente semiacuática *Xenochrophis asperimus* y otros lagartos arborícolas como el *Otocryptis wiegmanni*, y montones de *Calotes calotes* y *C. versicolor*.

Durante la estancia en esta localidad pudimos observar una gran cantidad de anfibios en las zonas de los jardines, en el follaje del bosque y cerca de los cursos de agua.

Además de una gran variedad de aves y algunos mamíferos como ardillas voladoras gigantes, mangostas y otros.

Al anochecer hicimos un recorrido nocturno donde pudimos encontrar dos interesantes serpientes; la serpiente lobo (*Cercaspis carinata*) y una serpiente gato de Sri Lanka (*Boiga ceylonensis*).

El segundo día en Kudawa decidimos explorar las áreas rurales y las afueras del pueblo. Era

un buen lugar para la cobra india (*Naja naja*) pero no tuvimos suerte.

Se fue corriendo la voz entre los aldeanos acerca de unos extranjeros buscando reptiles para fotografiar y filmar, y de esta forma llegó a mi una persona diciendo que sabía donde había una “Palá Polangá” (Nombre local de la *Trimeresurus tringnocephalus*). El único inconveniente es que teníamos que subir hasta lo más alto de una montaña de muy difícil acceso.

Tras dos horas y media de ascenso, en medio de la jungla empezamos a buscar a la víbora, pero en realidad había sido avistada hacía varios días cerca de unas casas, con lo que la posibilidad que aun estuviera allí era muy escasa, aunque después de una detallada y exhaustivo rastreo por entre la maleza y los arbustos, allí estaba!, enroscada en una rama a un par de metros del suelo, uno de los ejemplares más hermosos que jamás he visto de esta especie. La capturamos, y enseguida las personas del pueblo que estaban

presentes nos pedían que la lleváramos lejos por que si no la matarían. Pues así hicimos, la llevamos a un lugar lejano de zonas pobladas, le hicimos fotos y la filmamos para el documental y la liberamos esa misma tarde. Para mí, fue uno de los mayores trofeos de esta expedición.

Durante la noche, mientras el equipo cenaba en el comedor del hotel unas personas se acercaron a nosotros diciendo que había una serpiente grande cruzando la calle, para nuestra sorpresa, se trataba de un ejemplar de *Python molurus molurus* de unos 4 metros de longitud, lo capturamos para liberarlo al día siguiente dentro de la reserva forestal, sabíamos la suerte que corría si se quedaba en las inmediaciones del poblado. Alguien del equipo se dio cuenta de que quizás alguna presa o persona le había ocasionado una herida grande en la zona dorsal del primer tercio del cuerpo. Por lo que decidimos hacerle una cura local y pude practicarle una resolución quirúrgica de la herida, ya que disponíamos de material de cirugía menor entre nuestro

equipo. Para muchos de los curiosos presentes era la primera vez que veían a una serpiente (o cualquier animal) ser tratada con cuidados médicos, como si de una persona se tratara. Personalmente fue una de las experiencias más gratificantes que tuve en este viaje.

A la mañana siguiente el equipo se dirigió a la última localidad de la primera etapa del viaje, dejamos Kudawa y a unos 60Km. hacia el centro de la isla llegamos a Suriyakanda, para explorar al Sinharaja desde una zona llamada el "Morning side".

Se habían contratado unos vehículos todoterreno que nos llevarían hasta la entrada del parque, ya que el ascenso a pie era muy largo y forzado. Una vez allí, pudimos observar a uno de los ejemplares objetivo de la expedición; el lagarto de nariz abultada (*Lyriocephalus scutatus*). Tan sólo pudimos ver ese ejemplar macho y no pudimos ni tocarlo porque los guardaparques no lo permitían. También pudimos fotografiar unos hermosos ejemplares de *Ahaetulla nasuta* en estados adulto y juvenil. Otras ranas *Microhyla spp*, *Phyllautus spp*, *Rhacophorus spp*

y otras fueron vistas y registradas en esta parte del parque.

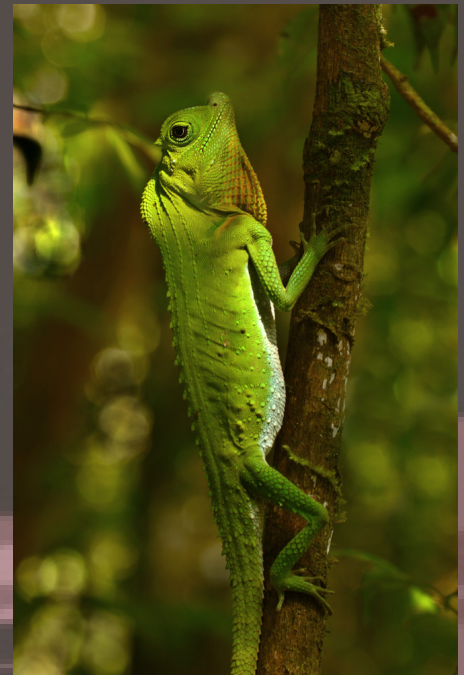
## II Etapa: "Las tierras Altas de Nuwara Eliya y Kandy, Cultura e Historia"

Tras terminar nuestro tiempo en la Jungla del Sinharaja, emprendimos el viaje hacia el norte, nuestra intención principal era visitar el Parque Nacional de las Llanuras de Horton, que es un área protegida de las mesetas centrales de Sri Lanka. Esta zona está cubierta por pastizales de montaña y bosque nuboso, se encuentra a una altitud de entre 2.100 y 2.300 metros sobre el nivel del mar y es muy rica en biodiversidad, muchas especies que se encuentran aquí son endémicas de la región. Pero un desperfecto del vehículo no nos permitió llegar hasta ese punto y una vez se pudo resolver el fallo mecánico tuvimos que cambiar la ruta hacia la ciudad de Nuwara Eliya. Por el camino paramos en una zona forestal llamada Knuckles Range, con la esperanza de poder encontrar al curioso lagarto "nariz de hoja"



Foto: Benny Trapp

Sobre estas líneas, Edgar realizando la intervención a la *Python molurus* encontrada; debajo, ejemplar salvaje de lagarto de nariz abultada (*Lyriocephalus scutatus*), debajo *Hylarana temporalis*, en la página siguiente, el curioso lagarto "nariz de hoja" (*Ceratophora tennentii*)



"Morning Side", en Suriyakanda





(*Ceratophora tennentii*) gracias a que el equipo contaba con muy buenos rastreadores que conocen bien la biología de estos animales y a unos guías locales que nos acompañaron, por ello fue posible observar y fotografiar a esta especie que era uno de los objetivos principales en la expedición.

Después de un largo día llegamos a un hotel en Nuwara Eliya y tras una buena y merecida cena, descansamos para seguir nuestro camino hacia el norte por unas carreteras muy estrechas para llegar a la ciudad de Kandy.

Muy temprano, por la mañana, desayunamos y salimos hacia el jardín botánico Hakgala el cual se encuentra a 16 Km al suroeste de la ciudad. El parque tiene una extensión de 28 hectáreas y al estar ubicado en las faldas de una montaña era muy posible que allí pudiéramos ver algún ejemplar de agama rinoceronte (*Ceratophora stoddartii*).

Después de una exhaustiva búsqueda, cuando la temperatura había subido lo suficiente,

pudimos ver una pareja de estos hermosos lagartos, los cuales permitieron que les hiciéramos fotografías y los filmáramos desde muy cerca y casi sin moverse de su sitio.

Luego llegamos a la ciudad de Kandy donde sólo estuvimos por una noche y un día y aprovechamos para visitar uno de los templos más importantes del país, el Sri Dalada Maligawa o Templo del Diente de Buda, declarado patrimonio cultural por la UNESCO.

A la mañana siguiente seguimos camino hacia el distrito de

Matale donde pudimos visitar un monumento arqueológico considerado como una de las ocho maravillas de la antigüedad, la roca de Sigiriya.

### III Etapa: “De Safari por el Parque Nacional Wilpattu”

Ya en la última semana de expedición, nos dirigimos hacia la que fuera la primera capital de Sri Lanka, Anuradhapura, ubicada en la provincia central del norte. En la carretera paramos en un restaurante con muchas



La monumental Roca Sigiriya



De arriba a abajo:

- *Geochelone elegans* con el caparazón desfigurado debido a un incendio forestal.
- *Lissemys punctata punctata* asoleándose.
- Ave sin identificar
- *Polypedates maculatus*

A la derecha, ejemplar de *Varanus bengalensis*

zonas verdes, una de la personas del establecimiento advirtió la presencia de una serpiente, y tuvieron intenciones de matarla. Afortunadamente corrimos a salvarla y uno de los integrantes del equipo Exo-Terra, Benny Trapp, la capturó y se les enseñó a las personas allí presentes que se trataba de una serpiente ratonera común (*Ptyas mucosus*), la llevamos con nosotros hasta un lugar natural apartado de la civilización donde fue liberada.

Nos alojamos en un hermoso hotel rodeado de naturaleza, donde sólo al caminar por sus instalaciones ya era una gran oportunidad para poder ver fauna silvestre; aves, pequeños mamíferos, hasta murciélagos de la familia de los megaquirópteros (zorros voladores). La zona posterior de este complejo turístico limitaba con un gran lago donde se podía ver cocodrilos, tortugas acuáticas, y otros reptiles. Este área tenía una señal de alerta de andar con precaución y no alejarse del camino por posibles encuentros peligrosos con ele-

fantes salvajes. También en esta zona encontramos el primer ejemplar de tortuga estrellada india (*Geochelone elegans*), era un macho adulto cuyo caparazón estaba completamente chamuscado y desfigurado seguramente por acción del fuego en un incendio forestal. Me resulta increíble pensar como pueden estas tortugas sobrevivir a un calor tan intenso que haya podido dañar su caparazón de esta manera, el resto de su cuerpo estaba intacto y puedo suponer que era reproductivamente activo.

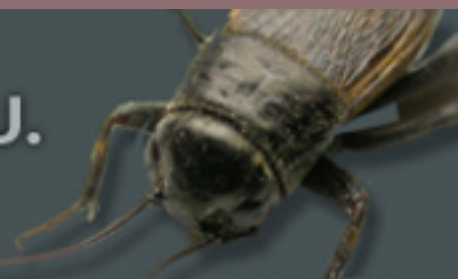
El equipo había contratado un par de vehículos todoterrenos acondicionados para paseos tipo safari, nos despertamos muy temprano a la mañana siguiente y nos desplazamos 30 Km hacia el oeste de Anuradhapura, hasta llegar a las puertas del Parque Nacional Wilpattu. Un guía local nos acompañó durante los dos días de excursión por este inmenso parque de más de 130.000 hectáreas, obviamente, en dos días sólo pudimos visitar un pequeño porcentaje del



# Alcotán VALENCIA S.L.U.

CRIADERO ESPECIALIZADO EN ALIMENTO VIVO

ALIMENTO VIVO PARA REPTILES, ANFIBIOS, ARTRÓPODOS, AVES Y MAMÍFEROS



parque nacional. En las oficinas administrativas logramos obtener un permiso que nos permitía bajar de los vehículos en algunas zonas del parque, ya que a los visitantes normalmente no se les permite bajar de los vehículos para proteger a la fauna y porque hay animales peligrosos como elefantes, leopardos, osos, cocodrilos y otros depredadores...

Los dos días de excursión por este inmenso parque fueron donde más concentración de fauna pudimos observar, un gran número de aves (garzas y otras aves zancudas, rapaces, abejarucos, palomas silvestres y muchas más), y una variedad de mamíferos tales como osos, ciervos, conejos, mangostas, cerdos salvajes, etc, pero no tuvimos suerte con los elefantes en libertad. En cuanto a los reptiles pudimos observar muchísimos lagartos de jardín (*Calotes versicolor*) y quizás la especie más común, o la más vista ha sido el varano de Bengala (*Varanus bengalensis*)

En la zona de la costa oeste del parque pudimos ver varios ejemplares de un diminuto agárido (*Sitana ponticeriana*). Se observaron un gran número de tortugas acuáticas de caparazón blando (*Lissemys punctata punctata*) y también la tortuga negra de agua dulce (*Melanochelys trijuga thermalis*).

Para nuestra sorpresa, encontramos muchísimos ejemplares de *Geochelone elegans* en las orillas de los caminos, algunos incluso en cortejo y pleno apareamiento.

Wilpattu tiene 16 grandes lagos, la mayoría de agua dulce, pero algunos son de agua salobre. En la mayoría de estos lagos habita el cocodrilo de las marismas (*Crocodylus palustris*).

Quizás uno de los momentos anecdóticos de esta excursión más fascinante, fue cuando vimos un varano de Bengala justo al lado de la carretera, estaba en una pose semi erguida y aprovechaba los primeros rayos de

sol para calentarse. El animal al ver que cada vez nos acercábamos más para poder fotografiarlo en detalle, arrancó a correr de repente por encima de unos troncos caídos, lo sorprendente es que justo en ese momento, en el que se encaramó a esas ramas que reposaban en el suelo, vimos como en segundos quedaba atrapado con las patas traseras y la cola en el aire; una pitón de la India (*Python molurus molurus*) lo había capturado como presa. Pudimos observar la fuerza que poseen estos animales porque instantes después de ser atrapado luchó con todas sus fuerzas y logró escapar de una muerte segura. Capturamos al ejemplar de pitón, se trataba de un macho de unos 3 metros muy parasitado por garrapatas y el varano le había provocado una herida en la piel que le pudimos desinfectar. Luego filmamos el momento

de la liberación para tener otras imágenes para el documental.

#### IV Etapa: “Buscando al camaleón de Sri Lanka en la costa de Puttalam”

Ya en la última fase de la expedición, nos alojamos en un hotel en la península de Kalpitiya en la provincia noroccidental. En esta área cambiamos totalmente los ecosistemas explorados de Jungla, bosque lluvioso, bosque primario y otros, por un ecosistema de playa con bancos de arena, palmeras y escasa vegetación costera.

En esta región era menos abundante la herpetofauna que pudiéramos observar, algunos lacértidos y ágamas comunes era lo que se podía ver con facilidad, el sapo común asiático (*Duttaphrynus melanostictus*) y la rana común (*Polypedates maculatus*), fueron los anfibios encontrados en estos dos últimos días.

El objetivo de esta etapa era documentar en su ambiente natural al camaleón de la India (*Chamaeleo zeylanicus*), la localidad reportada para esta especie es al norte de Puttalam al otro lado de la laguna, hacia tierra firme. La vegetación en esa zona es mayoritariamente de arbustos y árboles pequeños. Existen áreas de humedales, pastizales y sabanas donde ha sido reporta-

do el camaleón por varios autores e investigadores.

Pero lamentablemente, después de varias horas de búsqueda al amanecer y al atardecer no pudimos encontrarlo, son animales muy difíciles de localizar por su capacidad de camuflarse en su entorno natural. Durante estas excursiones sólo pudimos encontrar dos ejemplares de serpiente liana (*Ahaetulla nasuta*) y algunos ejemplares de agámidos comunes.



De esta manera terminaba para nosotros esta gran experiencia, para los organizadores, otra exitosa expedición cargada de muy buenas anécdotas y espectaculares imágenes y para los que nos uníamos por primera vez a una experiencia inolvidable...

#### No todo fue tan fantástico:

Lamentablemente no todo fue de color de rosa, el último

día, faltando 8 horas para tomar el avión de vuelta a casa, fuimos literalmente “asaltados” en el hotel por el departamento de vida silvestre del gobierno de Sri Lanka. Ellos aseguraban que el equipo de Exo-Terra había venido a traficar con fauna salvaje. Estaban convencidos que al registrar nuestro equipaje encontrarían toda clase de especies protegidas con gran valor económico en el mercado negro, y para decepción de ellos no pudieron encontrar nada que nos incriminara como cazadores furtivos o expoliadores de fauna natural.

Tanto esfuerzo tenía que merecer la pena, trasladar a unas 14 personas a cientos kilómetros tenía que tener una justificación, sino el que organizó toda esta operación quedaría totalmente en ridículo. Por lo que se aprovecharon de lo que apenas pudieron encontrar para armar un argumento. A algunos miembros del equipo le decomisaron dos ganchos de manipular serpientes, a eso lo llamaron “evidencia”, otro integrante tenía en su equipaje un par de salabres de uso en acuariofilia y una pequeña caja de plexiglás utilizada para fotografiar peces y otros animales acuáticos; un compañero tenía un sapo común capturado en la ducha de su baño y la estaba fotografiando, dos miembros más del equipo tenían un contenedor con heces frescas de una de las tortugas rescatadas en la carretera y liberadas en el parque nacio-

nal días atrás...

Y yo tenía en mi habitación una rana común y un sapo asiático en una improvisada cámara de hidratación porque en el hotel caían en una piscina de agua salada y morían intoxicados y deshidratados una gran cantidad de anfibios durante la noche. De esta forma en tres días pude rescatar a varias ranas de una muerte segura.

Todo esto acabó en declaraciones, retenciones de pasaportes, abogados y juicio ante una corte varios días después...

Nos enteramos allí que este organismo se queda con el 25% de las multas impuestas, razón por la cual a cada uno nos impusieron unas elevadísimas multas aprovechándose de nuestra condición de extranjeros apoyados por una empresa internacional.

Tuvimos que declararnos culpables de las faltas imputadas para poder pagar la multa e irnos tranquilos a casa, nuestro abogado, además de avergonzado por su propio país, nos dijo que podíamos declararnos NO culpables y que en una apelación saldríamos absueltos porque no había delito ni faltas demostrables. Pero eso podría retrasar nuestro regreso a casa días o incluso semanas, por lo que la opción de declararse culpable era la más conveniente.

Esto quisiera que sirviera de ejemplo para los compañeros que piensan realizar este tipo de viajes y para que siempre se anden con mucho cuidado para no caer en confusiones como estas. La ignorancia y el resentimiento en estos países juega un papel muy determinante ante situacio-

nes como esta, en la que el sentimiento de vulnerabilidad es muy grande.

Afortunadamente esto sólo fue un trago amargo después de un gran banquete de buenos lugares, excelentes momentos, inolvidables experiencias y una muy grata compañía...

Para mi siempre será recordado como LA GRAN AVENTURA!

Edgar Wefer Borges.

**proCages**  
www.pro-cages.com

proCages

#### Gastos de envío GRATIS

- Pro-cages Terrarios de Plástico fabricados con PVCDR® (PVC de densidad regulada) en 12 mm, Ligeros y muy resistentes.
- Nuestros Terrarios de Plástico mantienen la temperatura y la humedad perfectamente, el PVCDR es un buen aislante térmico.
- Terrarios con humedad y ventilación graduable
- La célula cerrada del material plástico, evita la absorción de agua, la formación de moho, facilitando su fácil limpieza.
- Candado incluido en el precio.

contacto mail: [info@pro-cages.com](mailto:info@pro-cages.com) +34-911899013

[www.Terraristic-Clasificados.es](http://www.Terraristic-Clasificados.es)

El portal web para los herpetoentusiastas



# Un vistazo de cerca a los terrarios Habitat Herp

Por Pepe Cordero



**Y**a ha pasado un año desde que empezamos este proyecto, y ha superado con creces las expectativas. Teníamos nuestras dudas por la delicada situación económica por la que atraviesa el país, pero a pesar de ello y de lo duro que son los comienzos, hemos de decir que nos sentimos muy satisfechos con el trabajo realizado y con la respuesta obtenida.

Nuestros terrarios están fabricados en resina de polyester reforzada con fibra de vidrio, esto los hace altamente resistentes a la vez que ligeros.

### **MODULABLES Y APILABLES**

Se pueden apilar con total seguridad ya que aguantan gran cantidad de peso, además están perfectamente diseñados para que encajen entre sí, da igual el modelo, pues en los techos hay unos huecos para que las patas del terrario que va encima encaje en el de abajo, formando de esta manera una batería de gran estabilidad, como si fuera un LEGO. Todos los modelos son modulares.

### **ACABADOS DE CALIDAD. PRACTICOS Y SEGUROS**

Según modelo, en el techo hay dispuestos distintos huecos para alojar focos y tubos fluorescentes, equipados con portalámparas cerámicos y cableado en el caso de los focos.

Las puertas son de vidrio de 5 mm, que van alojadas en un perfil de aluminio anodizado con rodamientos, para una apertura suave. A petición del cliente se le puede instalar cerradura de seguridad.

### **LIMPIEZA. HIGIENE ANTE TODO**

La total carencia de aristas, y esquinas redondeadas facilitan enormemente la limpieza. El marco voladizo evita huecos incómodos en el interior, además la estanqueidad del habitáculo sumado a una alta resistencia a los productos químicos como lejía, amoníaco, incluso acetona, permiten una limpieza eficiente.

### **PERSONALIZABLE: EL TERRARIO QUE SE ADAPTA A TI**

Si lo necesitas puedes modificarlo con multitud de opciones. Desde añadir más ventilación, ponerles desagüe o unirlos entre ellos para construir MEGATERRARIOS. Además puedes elegir entre multitud de colores, tanto para el interior como para el exterior.



De arriba a abajo:  
Los terrarios Habitat Herp están diseñados para que puedan ser apilados, encajando perfectamente aún tratándose de modelos diferentes  
Modelo THH-1101 con fondo desértico  
Modelo ATHH-1103 con cristal panorámico para poder observar a los animales acuáticos que lo habitan



## TERRARIOS. MODELOS

Actualmente disponemos de 5 modelos de terrarios.

Mod. THH-1101 60x50x50 Para pequeños saurios y ofidios como gekos y colúbridos.

Mod. THH-1102 90x50x50 Para reptiles de tamaño pequeño y medianos

Mod. THH-1103 120x50x50 Nuestro modelo más vendido y versátil.

Mod. THH-1104 180x60x60 El hermano mayor. Para grupos o grandes reptiles.

Mod. THH-1105 60x50x100 Nuestro terrario para arborícolas, con posibilidad de añadirle rejillas para una mayor ventilación y adaptarlo para camaleones.

## ACUATERRARIOS. MODELOS

Todos los acuaterrarios disponen de cristal frontal panorámico subacuático. Posibilidad de cambiar proporción de la zona acuática/terrestre y por supuesto desagüe. Además pintamos la zona acuática del color elegido. La altura del zócalo es de 15 cm en todos los casos.

Mod. ATHH-1101 60x50x50 Nuestro acuaterrario más pequeño, para pequeños anfibios, tortugas y colúbridos.

Mod. ATHH-1103 120x50x50 Sin duda el best seller de los acuaterrarios

Mod. ATHH-1104 180x60x60 Nuestro gran acuaterrario.

Se puede elegir la proporción tierra/agua que se requiera según la especie a alojar, el cristal panorámico también puede situarse en la zona terrestre.

## FONDOS REALISTAS

Nuestros fondos están fabricados, al igual que los terrarios, con fibra de vidrio y resina, son muy resistentes, a prueba de varanos e iguanas, y se pueden limpiar y restregar con cepillos duros y productos abrasivos, dejándolos como nuevos.

Actualmente disponemos de 2 tipos de fondos, que además de ser muy atractivos visualmente son muy funcionales, multiplicando el espacio interior y creando un hábitat decorativo. El modelo Tabernas o desértico dispone de cueva-soleadero y de varias terrazas a distintas alturas, y el modelo Grazalema o tropical, tiene un tronco cueva además de numerosos huecos en el resto de troncos donde alojar macetas con plantas naturales.

De arriba a abajo:

Detalle de la colocación de las bombillas y los fluorescentes

Sistema de lluvia integrado

Refugio que imita de forma bastante veraz una roca

## ACCESORIOS Y MODIFICACIONES

Disponemos de multitud de accesorios, además de los fondos, que serán de gran ayuda, como tapas reflectoras, termostatos, falsas rocas – guaridas, cerraduras, kit de venenosas, perchas para arborícolas, etc... También puedes pedirnos multitud de modificaciones para personalizar tu terrario, según la especie a alojar o los gustos particulares, desde desagües, ventilaciones extras, cristales panorámicos, elegir colores, tanto interior como exterior, unión de varios terrarios en uno, e incluso poniendo tu logo o nombre favorito incrustado en el propio terrario.

Os invito a visitar nuestra web para ver el resto de modificaciones posibles, y nuestra página de Facebook donde encontrarás fotos más actualizadas de nuestras últimas creaciones y novedades, así como nuestro canal de Youtube. No obstante para cualquier consulta, no duden en ponerse en contacto conmigo... [info@habitatherp.com](mailto:info@habitatherp.com)

Pepe Cordero  
Director general Habitat Herp.  
Espacio protegido... especie protegida.

## Links de interés:

WEBSITE:

[www.habitatherp.com](http://www.habitatherp.com)

## LISTADO DE PRECIOS, MODIFICACIONES Y CARTA DE COLORES:

<http://habitatherp.com/download/price%20list-nov11.pdf>

## CATALOGO EN PDF:

[http://habitatherp.com/download/CATALOGO-HABITATHERP2011\\_12.pdf](http://habitatherp.com/download/CATALOGO-HABITATHERP2011_12.pdf)

## FACEBOOK:

<http://www.facebook.com/habitat.herp>

## CANAL DE YOUTUBE:

<http://www.youtube.com/user/HabitatHerp/videos>



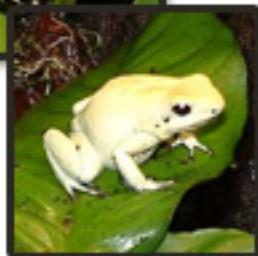
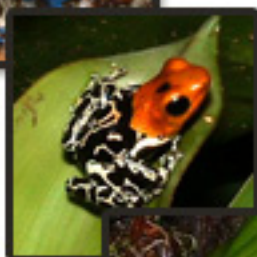
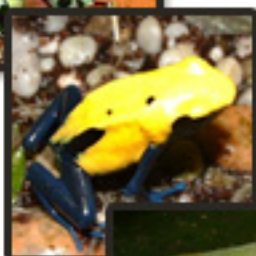
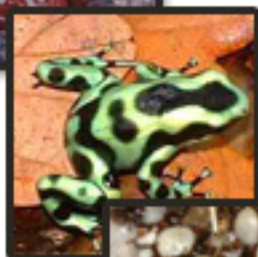
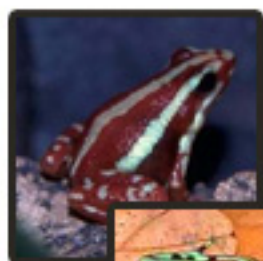
Reptil  
Gourmet

**Caracoles ecológicos de granja como alimento vivo para reptiles, anfibios y mamíferos exóticos.**

[www.reptilgourmet.blogspot.com](http://www.reptilgourmet.blogspot.com)  
e-mail: [reptilgourmet@gmail.com](mailto:reptilgourmet@gmail.com)  
Contacto: 639 446 272 / 644 284 610



**TERRIBILIS.NET**



**CONSULTANOS TELEFÓNICAMENTE O POR EMAIL**

**93 3979127 - 93 3979129**

**INFO@TERRIBILIS.NET**

# Mantenimiento y cría en cautividad de *Oophaga pumilio*

Por Samuel Majuelos Gamito



*Oophaga pumilio* bribri

## FICHA TÉCNICA

**Nombre común:** rana roja venenosa.

**Procedencia:** se localiza en la zona de América central, sobre todo en Costa Rica.

**Tamaño:** los ejemplares adultos alcanzan de los 22'7 mm.

**Temperatura:** mínima 20 grados centígrados y máxima 27.

**Humedad:** del 70 al 90%.

**Iluminación:** no necesita.

**Veneno:** en libertad segregan por la piel un veneno mortal, en cautividad no lo tienen, pues no se les alimenta con los insectos que le ayudan a generar dicho veneno.

**Características:** son de color naranja con motas color tierra.

Esta especie es ideal para iniciarse con *Dendrobates*, aguanta muy bien en nuestro terrario, aunque es de carácter tímido.

## CUIDADOS Y MANTENIMIENTO

El mantenimiento de las *Pumilio* es muy sencillo, más que el de otras *Dendrobates*. Son muy resistentes en cautividad y no se debe tener miedo a la hora de adquirir ejemplares.

### Alojamiento

Las *Pumilio* son las más territoriales de las rana flecha. Por ello hay que evitar mantener

varios machos o hembras en el mismo terrario. También es conveniente evitar juntarlas con otras especies. Lo ideal es tener una pareja en cada vivario.

El terrario mínimo para una pareja debe ser de 40x40x50 cm. (largo, ancho, alto) siempre dando más altura que longitud, pues estas ranas son arborícolas, esto no significa que no pisen el suelo, pues bajan a menudo. El terrario debe tener las paredes laterales y traseras cubiertas con materiales adecuados: placas de xaxim, placas de corcho o un fondo hecho con espuma de poliuretano y coco. Como sustrato podemos poner fibra de coco,



exitosa cría. El alimento más común para ellas son el colémbolo y la *Drosophila (melanogaster)*, haciendo nuestros propios cultivos continuamente nunca nos faltarán; también podemos tener en cuenta la cochinilla enana, tenebrios y búfalos pequeños, gusanos de polilla domestica (*Plodia interpunctella*), micro-grillo, etc. Como podemos ver, cada vez más, hay nuevos alimentos para las *Dendrobates*.

Un error que hay que evitar a toda costa, es alimentarlas con insectos capturados en casa, pues pueden contener insecticidas o venenos perjudiciales para nuestros animales.

Aparte de esto habrá que darles multi-minerales en polvo cada 2 o 3 días y vitaminas líquidas cada 10 días.

### Determinación del sexo

Es difícil diferenciar los machos de las hembras, no hay un dimorfismo sexual marcado, el único modo fiable es el canto, si canta es macho. Otros indicios son que los machos son más pequeños que las hembras y aparentemente más delgados midiendo unos 4 mm menos que las hembras. También se puede observar un saco bucal oscuro y a veces hinchado.

Las hembras son más grandes, de unos 26 milímetros y con la barriga más redonda.

### Reproducción

La reproducción de estas ranas no es sencilla, pero si gozan de salud todo es más fácil.

Los renacuajos de *Oophaga Pumilio* se alimentan exclusivamente de los huevos que su madre le deposita, de ahí viene el

turba sin fertilizantes o placas de xaxim. Lo cubriremos con una capa de hojas secas, de roble o magnolia por ejemplo. Además es muy conveniente incluir una charca de unos 5 cm de profundidad donde se bañarán y a menudo defecarán.

La temperatura óptima puede ser generada con un cable de calor para reptiles que irá debajo del sustrato, alcanzando por el día 26° y por la noche los 22°. Así como una humedad elevada, entre el 70 y el 90%, pulverizando varias veces al día.

La iluminación va dirigida al crecimiento de las plantas del terrario, aunque se cree que un aporte de radiación ultravioleta (UV) es beneficiosa para nuestras *Dendrobates*. Para ello se colocarán fluorescentes T5 o iluminación 2.0 con UV.

Las plantas adecuadas para este tipo de terrarios selváticos,

deben ser del tipo que aguanten bien la humedad.

Algunas variedades recomendables pueden ser bromelias (tantas como quepan en el terrario), orquídeas, helechos, potos, musgos y algunas *Tillandsias*, *Anubias*, *Spatiphyllum*, *Fittonias*, *Syngonium*, *Ficus repens*, *Tradescantia fluminensis*, y una gran cantidad de especies que actualmente se venden en la tiendas, algunas especialmente utilizadas para acuarios.

### Alimentación

La alimentación de las *Pumilio* puede suponer un problema menor. Comerán cualquier insecto que les quepa en la boca. La dificultad está en disponer de insectos de diminuto tamaño, pero esto ya ha dejado de ser un problema, muchas tiendas venden el alimento adecuado para estas ranas. Intentaremos proporcionarles la mayor variedad posible, asegurándonos su salud y una

nombre de *Oophaga* (comedora de huevos).

El problema y a la vez la ventaja de su reproducción es que no podemos hacerlo de forma artificial. Es prácticamente imposible alimentar a los renacuajos por nuestra cuenta. Se dice que con huevos de otras *Dendrobates* o con yema de huevo de gallina es posible. Realmente si se les ofrece este alimento no dudarán en comerlo, pero el desarrollo del renacuajo se estancará y triplicará el tiempo de metamorfosis, muriendo antes de conseguirlo o acarreamo serios problemas de salud, como malformaciones.

Para motivar la reproducción basta con recrear una estación seca donde solo pulverizaremos un par de veces al día durante un mes. Después haremos una estación lluviosa pulverizando unas 5 o 6 veces al día.

El macho elegirá un lugar para la puesta, generalmente una hoja húmeda de bromelia o carretes de foto. Después cantará ince-

santemente hasta que la hembra muestre interés, la hembra se acerca y el macho la conduce al lugar que ha elegido para hacer la puesta, allí el macho montará sobre la hembra animándola a que ponga los huevos.

La hembra pone de 4 a 10 huevos en las hojas o axilas de las bromelias, en los carretes de fotos o en la hojarasca. Después el macho los fecundará. La hembra cuidará de ellos hasta que después de 2 semanas nacerán los renacuajos y la hembra los llevará (generalmente de uno en uno) en su espalda hasta la axila de una bromelia. Solamente deposita un renacuajo en cada axila, y podrá ocuparse de un máximo de 7 renacuajos.

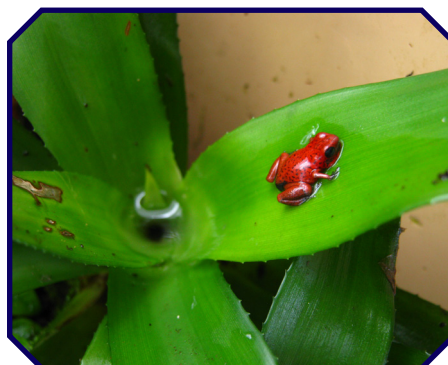
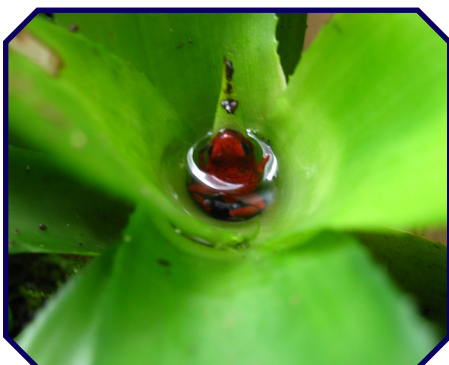
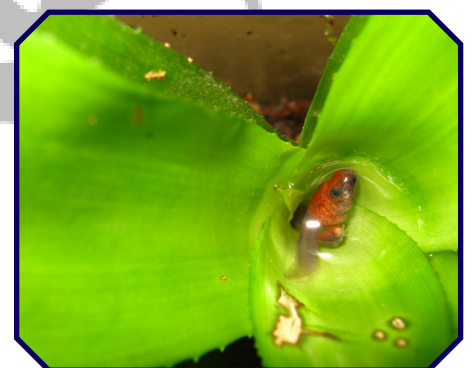
Cada 3 o 4 días irá a cada uno de los renacuajos y les depositará varios huevos infértiles para que se alimenten. El desarrollo del renacuajo dura aproximadamente 2 meses y saldrán convertidos en pequeñas copias de sus padres.

## Cría

La cría de las pequeñas *Pumilio* puede ser más complicada las primeras semanas, una vez que hayan absorbido la cola y estén en el terrario de engorde, no les deberá faltar nunca algún escondite y humedad, al igual que la temperatura debe ser la correcta.

La comida es fundamental, un par de días sin comida puede ser nefasto para las pequeñas, así que antes de que saquen las patas deberemos asegurarnos de que tenemos comida para darles. Los primeros días las alimentaremos con colémbolos y ácaros. Según vayan creciendo podremos darles *Drosophila melanogaster* y micro-grillos.

Deberemos alimentarlas todos los días, pues gozan de un apetito casi insaciable. En 6 meses las ranitas ya parecen adultas, incluso los machos empiezan a cantar. Aún no son maduras sexualmente y es difícil sexarlas; maduran entre los 8 y 10 meses.

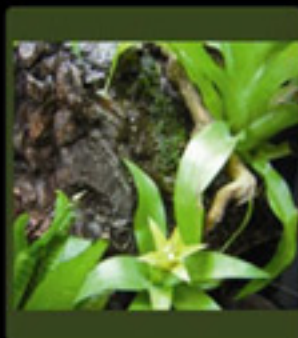
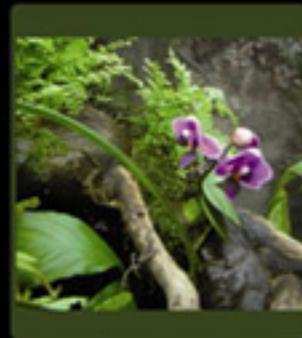


Secuencia de crecimiento de las crías de *Oophaga pumilio*, cabe destacar que los renacuajos no son depositados en lugares con más agua, como ocurre con otras especies de *Dendrobates*, sino que aprovechan el agua que se deposita en las axilas de las bromeliáceas

# ARAPAIMA

CREAMOS HABITATS

Terrarios desérticos, paludarios, vivarios, acuarios de agua dulce, marinos, charcas y estanques... Cuéntenos su proyecto, ¡¡nosotros nos ocupamos de hacerlo realidad!!!



Asistencia personalizada para su instalación. Trabajamos en cristal, maderas, resinas... Su instalación encajará perfectamente en la decoración de su hogar...

Visítenos en: [www.arapaima.net](http://www.arapaima.net).

Puede ponerse en contacto con nosotros en los siguientes teléfonos:  
616355302, 620200188

¡Estaremos encantados de atenderle!

# Expediciones herpetológicas a Marruecos

*Luis Pedrajas, Francisco Ceacero y  
Enrique García  
Fotografías: Luis Pedrajas*

Cualquier expedición herpetológica puede ser apasionante, ya sea al descampado de la esquina o al lugar más remoto del planeta, si bien, Marruecos resulta fascinante para los herpetólogos ya que presenta unas particularidades importantes en sus poblaciones de anfibios y reptiles basadas en la amplitud de rangos climáticos existentes.

En Marruecos podemos encontrar especies típicamente mediterráneas, de amplia distribución en España y otros países europeos, como pueden ser lagartija colilarga (*Psammodromus algirus*), la culebra bastarda (*Malpolon monspessulanus*) o el galápago leproso (*Mauremys leprosa*), pero también encontramos especies endémicas sólo presentes en estos territorios, como es el eslizón moro (*Chalcides polylepis*) o la lagartija verde (*Psammodromus microdactylus*) y es posible localizar otras especies, que en principio tienen distribución tropical, y que encuentran en Marruecos su límite septentrional, como es el caso de la víbora bufadora (*Bitis arietans*) o la serpiente africana de las casa (*Boaedon fuliginosus*).

Estas características dotan a este territorio de una diversidad excepcional que la convierte en una de las zonas más interesantes de muestrear.

#### Los autores:

Somos un grupo de herpetólogos formados en la Facultad de Biología de la Universidad de Jaén y que desde al año 2008 viene desarrollando una serie de expediciones herpetológicas encaminadas hacia la conservación y difusión científica de distribución y biología de las especies de anfibios y reptiles de Marruecos.

Estas expediciones se financian de nuestros propios bolsillos y en nuestro tiempo de ocio aunque la finalidad es de estos viajes es la localización de nuevas citas de especies para determinados territorios, obtención de muestras para posteriores análisis genéticos y la fotografía detallada de cada uno de los ejemplares de las diferentes especies. Del total de

datos obtenidos se generan artículos científicos en importantes revistas de impacto así como ideas generales para futuros proyectos de conservación de determinadas especies.

Cada uno de nosotros ha orientado su trabajo profesional hacia distintos campos de la biología (gestión cinegética, análisis genéticos, gestión ambiental...), pero todos convergemos de una u otra forma hacia la realización de acciones de estudio, investigación y/o conservación de anfibios y reptiles.

Particularmente, parece importante poner en conocimiento del lector un breve currículo de los miembros que formamos la expedición:

Enrique García, Doctor en Biología por la Universidad de Jaén, experto en afecciones toxicológicas sobre anfibios y que trabaja actualmente en el Centro de Investigación en Biodiversidad y Recursos Genéticos Universidad de Oporto (Portugal).

Francisco Ceacero, Doctor en Biología por la Universidad de Jaén, experto en etología (comportamiento animal) que trabaja en el Consejo Superior de Investigaciones Científicas – Universidad de Castilla la Mancha.

Luis Pedrajas, Licenciado en Biología por la Universidad de Jaén, experto en anfibios y reptiles, manipulación de animales potencialmente peligrosos y que trabaja actualmente como Agente Local de Promoción y Empleo-Medio Ambiente del Ayuntamiento de Alcalá la Real y como Responsable Técnico del Centro de Rescate de Anfibios y Reptiles de Alcalá la Real (Jaén).

A todos nos une la pasión por la herpetología, que además de una rama de nuestro trabajo se convierte en nuestra mayor afición y a la que dedicamos gran parte de nuestra vida personal.

#### Itinerario:

Nuestras expediciones tienden a orientarse hacia

TIENDA ESPECIALIZADA EN REPTILES, ANFIBIOS y ARTRÓPODOS



WWW.CAMALEOWEB.COM

C/ OÑATE Nº 7  
(JUNTO A LA PLAZA DE CASTILLA)  
METRO VALDEACERAS

91-5796323



Figura 1



Figura 2



Figura 3



Figura 4



Figura 5



Figura 6



Figura 7



Figura 8



las zonas más despobladas del país, contemplando desde zonas costeras, a alta montaña del Atlas hasta extensas zonas desérticas de climas saharianos, ya que a estos lugares son a los que se les ha dedicado menor esfuerzo de muestreo por otros compañeros.

La Ruta realizada en la última expedición en 2010 se caracteriza por la visita a lugares como Chefchaouen-Ouazzane (Rif), Sidi Ifni-Tan Tan-Tarfaya (Costa Atlántica Sur), Tafraoute (Antiatlás), Asni-Oukaimede (Gran Atlas: base del Toubkal y paso de Tizi'n'Test). Recorriendo más de 3000 kilómetros durante los 9 días de la expedición y atravesando importantes ciudades como Rabat, Casablanca, Marrakech, Agadir, Tiznit, Guelmin, etc.

Antes de comenzar las expediciones se plantean una serie de retos que suelen dirigirse a la localización de lagunas especies de escasa distribución y/o con poblaciones amenazadas, en este caso era localizar un ejemplar en la naturaleza y vivo de víbora bufadora (*Bitis arietans*), la serpiente africana de las casa (*Boaedon fuliginosus*), la serpiente gato norteafricana (*Telescopus tripolitanus*) o la cobra (*Naja haje*) todas especies de distribución térmica, sahariana o tropical, que como ya se ha comentado encuentran el Marruecos su límite de distribución más septentrional. Del mismo modo se intentará la localización de puntos de reproducción de Bufo brongersmai, así como otras especies de gran interés como víbora de marrueco (*Daboia mauritanica*).

Las fechas seleccionadas coinciden con las fiestas de la Semana Santa en España en 2010, 28 de marzo-4 de abril.

La llegada desde España se realiza en Ferry desde Algeciras a Tánger, ciudad donde alquilamos un vehículo e inmediatamente comienza el trabajo. Nuestra experiencia nos aconseja llegar cuanto antes al sur de Marruecos para ir ascendiendo poco a poco, ya que la rutina de muestreo retrasa bastante la marcha. Intentaremos llegar a la ciudad de Tan-Tan donde establecernos un par de noches seguidas y poder explorar exhaustivamente todos los alrededores. Las pernoctaciones se hacen en el propio vehículo, en tienda de campaña o albergues cuando están disponibles.

#### Muestreo:

Pese a que en todas las expediciones intentamos llegar a sur de Marruecos en el mínimo tiempo posible, siempre se localizan enclaves en los que son interesantes iniciar los muestreos, así en el itinerario de bajada hasta la ciudad de Tan-Tan localizamos algunos ejemplares de *Hyla meridionalis* (fig.1), una *Natrix maura* (fig.2), un ejemplar macho de *Psammotromus algirus* con una coloración de librea nupcial espectacular (fig.3) o diversos especímenes de *Amietophrynus mauritanicus* con coloraciones muy contrastadas (fig.4).

Conforme seguimos bajando al sur, y alternamos ambientes costeros con zonas interiores, empiezan a aparecer diferentes especies del género *Acanthodactylus* (fig.5) y *Agama impalearis* (fig.6).

Justo antes de la llegada a Tan-Tan, en una zona de predesierto y durante una parada para comprar fruta en un puesto a pie de carretera, detectamos unos movimientos en un matorral. En esta zona existen citas de *Naja haje* y *Bitis arietans*, por lo que realizamos una espera hasta que se descubre que se trata de un imponente ejemplar de *Hemorrhoids hippocrepis* (fig.7) que ronda los 180cm, un importante hallazgo ya que los ejemplares de estas dimensiones son escasos por los diversos peligros que se ciernen sobre ellos (atropellos, muerte por persecución directa, captura para mercadillos, etc.).

Ya en la ciudad de Tan-Tan dejamos el coche por primera vez en 48 horas y podemos tomar una habitación en la que dejar equipos, descansar y desde la que salir para muestrear todo el territorio circundante.

Realizamos muestreos de 18 a 20 horas de duración diarias, se realizan durante todo el día (incluyendo horas centrales) y durante las 3 ó 4 horas primeras de la noche, recorriendo más de 1000 km adicionales a la ruta preestablecida.

Empezamos con la detección de determinadas especies muy interesantes como un ejemplar *Boaedon fuliginosus* (fig. 8) cruzando la pista por la que circulamos a las 2 de la madrugada. Se trata de un ejemplar joven de talla mediana, un macho. Esta especie era uno de los retos iniciales de la expedición, por lo que la localización de un ejemplar silvestre vivo (no atropellado) nos llena de entusiasmo para seguir muestreando ya que supone un hallazgo importante.



Figura 9



Figura 10



Figura 11



Figura 12



Figura 13



Figura 14



Figura 15



Figura 19



Figura 16



Figura 17



Figura 18



Cuando rondaban las 3:30 horas de la madrugada vislumbramos una imponente serpiente que se deslizaba por otra pista de tierra, con solo ver el movimiento todos supimos que era una víbora bufadora (*Bitis arietans*). Como todo herpetólogo puede entender, la localización de un gran ejemplar de una especie con una población tan escasa y con hábitos poco conocidos es una gran satisfacción, por lo que esperamos toda la noche para poder tomar los datos, muestras y realizar todas las fotografías pertinentes (Fig. 9), no debemos olvidar que se trata de una especie que posee un veneno muy tóxico que unido al lugar remoto donde es localizado, convierte cualquier accidente en mortal. Durante la toma de datos y fotografías comprobamos que resulta ser un ejemplar adulto macho de 137cm de longitud y que probablemente se encuentre en movimiento para la localización de hembras para la reproducción, una vez finalizado el proceso se libera ocultándose con increíble rapidez en un pequeño matorral del género *Euphorbia*.

Tras estos dos encuentros que merecía la pena destacar, seguimos muestreando encontrando otras especies muy singulares e interesantes como dos ejemplares de culebra cavadora *Lytorhynchus diademata* (fig. 10), diferentes especímenes de *Bufo boulengeri* (fig.11), mas especies del género *Acanthodactylus* (fig.12), etc.

Poco después se localiza otro ejemplar interesante, esta vez de culebra de cogulla (*Macroprotodon sp.*) que aun a día de hoy (2012) no está asignado genéticamente ninguna de las 3 especies presentes en Marruecos con seguridad. Esta cita resultará más interesante a posteriori, que durante el viaje (fig. 13). Del mismo modos se localizan otros ofidios curiosos como *Spalerosophis dolichospilus* (fig.14) o *Psammophis schokari* (fig.15)

Durante toda la expedición hemos ido localizando y tomando datos de diferentes especies del género *Tarentola* (figs 16, 17 y 18) resultando una de las especies mas carismáticas los ejemplares de *Tarentola chazaliae* (fig.19). Así como otros géneros de las especies *Stenodactylus stenodactylus* (fig.20), *Saurodactylus brosseti* (imagen de portada del artículo) o *Chalcides sphenopsiformis* (fig.21)

Una vez finalizada nuestra estancia en la ciudad de Tan-Tan iniciamos el regreso hacia el norte, continuando la localización de poblaciones de *Bufo brongersmai* (fig. 22, otro de los retos de la expedi-

ción) y *Bufo boulengeri* (fig.23).

Durante el itinerario intentamos el ascenso hacia Asni-Oukaimede (el Gran Atlas: base del Toubkal y paso de Tizi'n'Test) donde localizamos poblaciones de *Timon tangitanus* (fig.24), *Podarcis vaucheri* (fig.25), *Bufo bufo* (fig.26), *Amietophrynus mauritanicus* (fig.27) un impresionante ejemplar de *Malpolon monspessulanus* (fig. 28) y especies exclusivas de estos territorios como los increíbles *Quedenfeldtia trachyblepharus* (fig. 29) o *Quedenfeldtia moerens* (fig.30). También, ya en los pastizales de alta montaña, ejemplares de *Atlantolacerta andreanskyi* (fig.31).

A partir de este momento comenzamos una rápida subida hasta el punto de inicio donde volver a cruzar en Ferry hasta España, no sin antes hacer algunas paradas que nos permiten disfrutar de otros encuentros curiosos con ejemplares de *Pleurodeles waltl* (fig. 32) o *Hoplobatrachus occipitalis* (fig. 33), que resultan ser las últimas especies detectadas en esta expedición.

## Resultados:

En este breve relato hemos reducido todos y cada una de las citas a aquellas que pueden resultar más interesantes ya que se detectaron un gran número de especies diferentes, tomando muestras, datos de localización, hábitat, actividad, uso del espacio, amenazas, etc. de cada una de ellas.

Toda esta información se ha utilizado para el desarrollo de diferentes artículos científicos en colaboración con distintos grupos de investigación como:

1. New observations of amphibians and reptiles in Morocco, with a special emphasis on the Eastern Region. Publicado en *Herpetological Bulletin* por los autores: Barata M, Perera A, Harris DJ, Van Der Meijden A, Carranza S, Ceacero F, García-Muñoz E, Gonçalves D, Henriques S, Jorge F, Marshall JC, Pedrajas L, Sousa P (in press).

2. *Tarentola* and other gekkonid records from Djebel Ouarkziz (SW Morocco). Publicado en *Acta Herpetologica* 5:13-17, por los autores Ceacero F, García-Muñoz E, Pedrajas L, Perera A, Carretero MA.

3. *Bufo boulengeri* (African Green Toad). Cannibalism. Publicado en *Herpetological Review* 41:470-471, por los autores García-Muñoz E, Pedrajas L, Bastida J, Ceacero F.





Figura 20



Figura 21



Figura 22



Figura 23



Figura 24



Figura 25



Figura 26



Figura 27



4. Notes on the reproductive biology and conservation of *Pseudoepidalea brongersmai*. Publicado en *Herpetology Notes* 2:231-233, por los autores García-Muñoz E, Ceacero F, Pedrajas L.

Queremos agradecer desde este artículo el buen trato recibido tanto por los ciudadanos como por el gobierno de Marruecos y esperamos poder seguir realizando estos trabajos, si bien parece necesario empezar a contar con entidades que permitan financiar estas expediciones científicas con importantes resultados.



Figura 29



Figura 28



Figura 31



Figura 30



Figura 33



Figura 32



**THT TERRARIUM**  
www.terrariostht.com



- Fabricados con la más alta tecnología Láser.
- Aluminio anodizado, ligero y resistente.

Consulta nuestros precios en [www.terrariostht.com](http://www.terrariostht.com) o pida un presupuesto personalizado a [jtorres@terrariostht.com](mailto:jtorres@terrariostht.com)

# TECNOFAUNA

[www.tecno-fauna.com](http://www.tecno-fauna.com)

## TIENDA DE MASCOTAS ESPECIALIZADA



El Cuervo (Sevilla)

C/ Olivera nº 14

Tlf: 687003154

652953655



# Así fue TerraSur 2012



El 31 de marzo de 2012 se celebró la segunda edición de TerraSur en Antequera, Málaga, en las estupendas instalaciones del Convento la Magdalena, propiedad del grupo Antequera Golf.

El evento, que logró reunir aproximadamente a 750 visitantes relacionados con el mundo de la Herpetología y la Terrariofilia se celebró en horario ininterrumpido de 10 de la mañana a 8 de la tarde, durante el transcurso de la bolsa los visitantes pudieron asistir a un ciclo de conferencias, que sin duda alguna aportaron un interesante incentivo para todos aquellos aficionados o no a la herpetología y sensibilizados con el medio ambiente.

Así, a las 11 de la mañana, Raimundo Real Giménez, catedrático de zoología de la universidad de Málaga y experto en anfibios, nos aportó una conferencia titulada “La clase amphibia,

Por Roberto Gonella



estado de conservación a nivel mundial”, tras esta interesante charla con un mensaje final conservacionista y educativo pasó a tener su turno M<sup>a</sup> Carmen Moreno, Inspectora del SOIVRE de Málaga, que impartió una charla titulada “Aplicación del convenio CITES en España. SOIVRE”.

Seguidamente y con horario de 12:00 a 13:00 Hrs., Juan Ortega Vico y Juan Antonio García Fernández, Equipo de investigación SEPRONA nos impartieron su charla “La Guardia Civil y el medio ambiente” para terminar la mañana con esta tercera conferencia, que nos transmitió la labor de este cuerpo en la protección del medio ambiente y las especies que lo habitan, así como la aplicación de las leyes que regulan el mercado internacional de animales de compañía.

Al filo de las dos de la tarde habían asistido ya 500 visitantes a TerraSur, el ente organizador, la Sociedad Andaluza de Herpetología y Terrariofilia (S.A.H.T) tiene ya la experiencia de otras bolsas realizadas en los años 2009 y 2010 y las conclusiones son que la feria se asienta y consigue cada vez más visitantes y adeptos, no solamente del territorio andaluz, si no del resto del país y de Portugal y las metas para el futuro son la de consolidar el evento a nivel europeo y lograr que criadores de otros países centren

su mirada en Andalucía, no obstante esta feria se celebró en el año 2009 por primera vez en Andalucía, siendo inexistentes hasta entonces este tipo de eventos.

Por la tarde los conferenciantes fueron, Luis Pedrajas Pulido, biólogo - ALPE UTEDLT Sierra Sur-Alcalá la Real - Ayuntamiento de Alcalá la Real (Jaén). Responsable Técnico del Centro de Rescate de Anfibios y Reptiles de Alcalá la Real (Jaén). CONFERENCIA: “Funcionamiento del Centro de Rescate de Anfibios y Reptiles de Alcalá la Real (Jaén)”. Que se impartió a las 16 horas con un interesante y vivo debate posterior y para cerrar este importante ciclo, contamos con la conferencia audiovisual de Ignacio Solano Cabello, director de Paisajismo Urbano, una novedosa y emprendedora empresa que está revolucionando el mundo de la jardinería con un nuevo concepto, al lograr crear verdaderos pulmones verdes en donde solo antes había asfalto y cemento.

Como referente medioambiental, TerraSur trata de concienciar a toda la ciudadanía, de que la afición al mantenimiento de fauna exótica en cautividad y su consiguiente cría, puede ser, por lo visto en muchos casos concretos en la actualidad, una forma eficaz de salvaguardar a algunas especies de la desaparición total del

# VIRIDIS EXOTIC

animales exóticos

calle río duero nº 13 posterior  
(28935)Móstoles, Madrid  
tel móvil:615078081  
tel fijo:911306137  
email:viridisexotic@yahoo.es





planeta. Existen decenas de especies que actualmente son criadas en cautividad, vease *Alligator sinensis* el alligator chino y en cambio sus poblaciones silvestres se encuentran seriamente dañadas y amenazadas de desaparición. Otro ejemplo de cómo la terrariofilia cumplió un papel esencial en nuestro país fue con el proyecto de cría en cautividad y reintroducción en el medio del Sapillo balear o Ferreret, practicamente desaparecido de la Sierra de Tramontana. A nivel mundial existen cientos de casos de extrema gravedad en los que un proyecto serio de cría en cautividad puede generar un banco genético esencial para salvaguardar a especies en serio peligro de desaparición en los próximos veinte años.



La SAHT, además de organizar TerraSur, se encuentra inmersa en proyectos de colaboración con la agencia de medio ambiente de Málaga y con los Centros de Recuperación de Especies Amenazadas (CREA) para ayudar a la recogida voluntaria y transporte a lugares de cría seguros, de anfibios y reptiles que aparezcan heridos o traslocados fuera de sus espacios naturales.

Además de estos proyectos, la Sociedad Andaluza de Herpetología planifica cada primavera y verano actividades al aire libre para sus asociados e interesados en las que se avista y fotografía fauna silvestre y se datan las colonias más importantes o amenazadas de nuestro territorio y plantea en el futuro una expedición para avistamiento de fauna a la Amazonia brasileña.



TerraSur sin duda es el marco idóneo para dar a conocer al gran público y no solo al especializado, el apasionante y aun desconocido mundo de la herpetología.

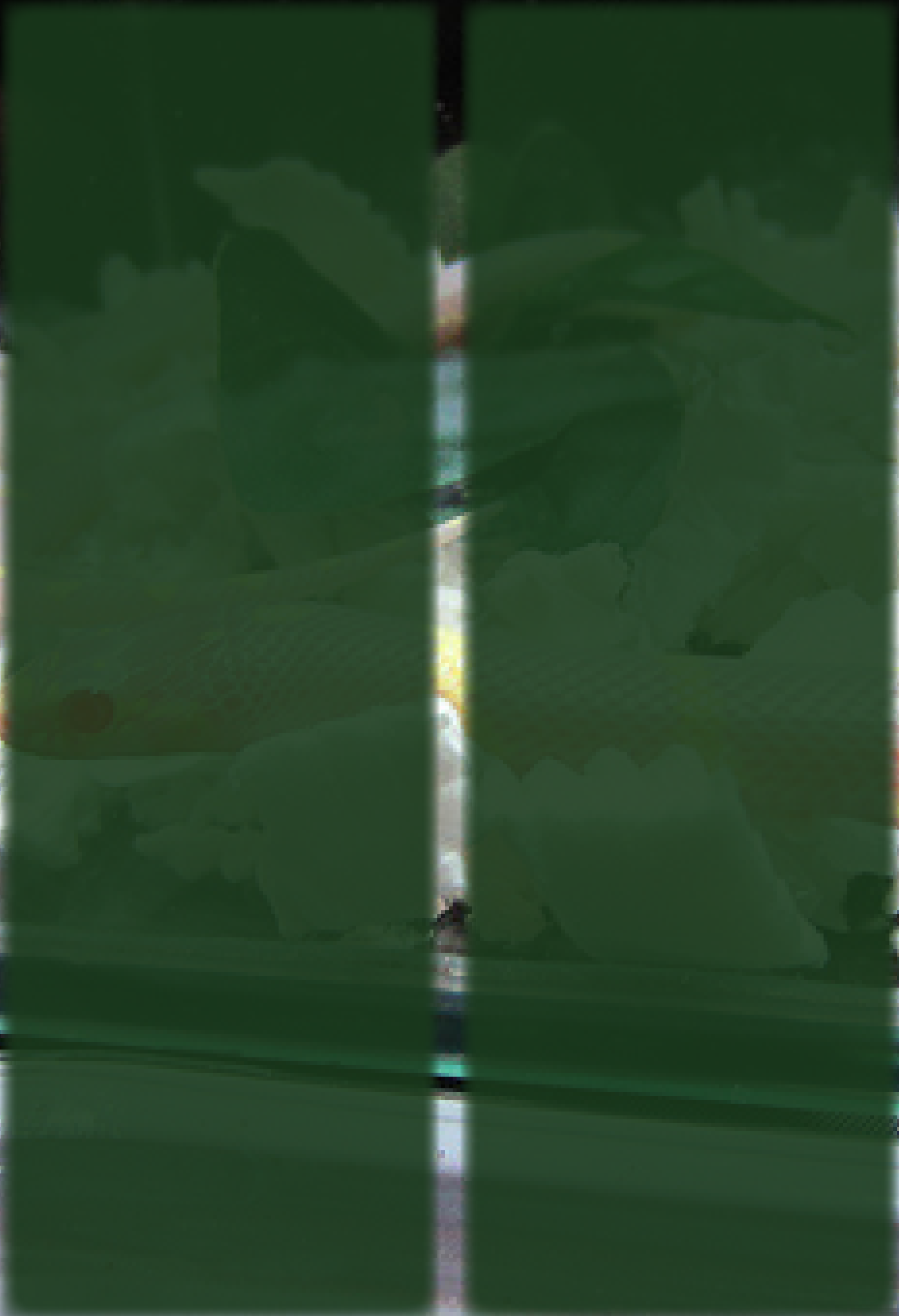
Por razones logísticas la edición de 2011 tuvo que cancelarse y se celebró en marzo de 2012, aunque la fecha propiamente fijada para el evento es el mes de octubre, por lo que la organización ya se encuentra trabajando en la nueva edición, que con suerte regresará a Antequera próximamente.

No queremos dejar de agradecer a los organismos implicados directamente en la realización de TerraSur, que esta edición haya

supuesto un antes y un después en la herpetología andaluza, tanto a la consejería de agricultura y pesca de Málaga, como a la oficina comarcal agraria de Antequera, al hotel Antequera Golf por su apoyo y por confiar en nosotros para la realización de este importante y novedoso evento, que en el futuro pretendemos sea un referente internacional, que traigan a esta comarca y a nuestra tierra a lo más selecto del panorama mundial terrariofilo.

Roberto Gonella,  
Sociedad Andaluza de Herpetología y  
Terrariofilia.  
[www.saht.es](http://www.saht.es)







Hasta el próximo número!!



Phyllomedusa hypochondrialis

Toxinas naturales

Caracoles de granja como alimento vivo